



PROCEDIMENTO DE CONFIGURAÇÃO DE RAID PLACA-MÃE S3420GP

Siga os seguintes passos para habilitar a opção RAID em seu servidor baseado na placa Intel® S3420GP.

Entre no Setup de BIOS - usando a tecla de função [F2].

Acesse a aba ADVANCED;

Nessa aba, siga até o item MASS STORAGE;

Habilite a opção de CONTROLADORA: MATRIX RAID

(*) Antes de sair do Setup de BIOS, volte na aba MAIN e desabilite a opção "Quiet Boot" (pois, em modo "quiet"), a opção de evocar a controladora via "[CTRL] + E" fica escondida pela imagem decorativa do POST.

Agora basta usar a tecla de função [F10] para salvar as alterações e sair.

1º Passo: O servidor iniciará um novo boot e, após o POST, aparecerá a opção de evocar o Setup da Controladora pressionando a combinação de teclas **[CTRL] + I** :

```
Intel(R) Matrix Storage Manager option ROM v5.0.0.1032 ICHx
Copyright(C) 2003-05 Intel Corporation. All Rights Reserved.

RAID Volumes:
None defined.

Physical Disks:
Port Drive Model          Serial #          Size      Type/Status(Vol ID)
0   Maxtor 6Y060M0        Y2NGJ4FE         57.3GB   Non-RAID Disk
1   Maxtor 6Y080M0        Y2R1Z18E         76.3GB   Non-RAID Disk
2   Maxtor 6Y200M0        Y60MQ3RE         189.9GB  Non-RAID Disk

Press <CTRL-I> to enter Configuration Utility..
```

2º Passo: Uma vez no Setup da Controladora (Intel Matrix Storage Manager option ROM), selecione Create RAID Volume e avance com [ENTER]

```
Intel(R) Matrix Storage Manager option ROM v7.0.0.9198 ICH8M-E
Copyright(C) 2003-06 Intel Corporation. All Rights Reserved.

[ RAID MENU ]
1. Create RAID Volume          3. Reset Disks to Non-RAID
2. Delete RAID Volume        4. Recovery Volume Options
                               5. Exit

[ RAID-VOLUME INFORMATION ]

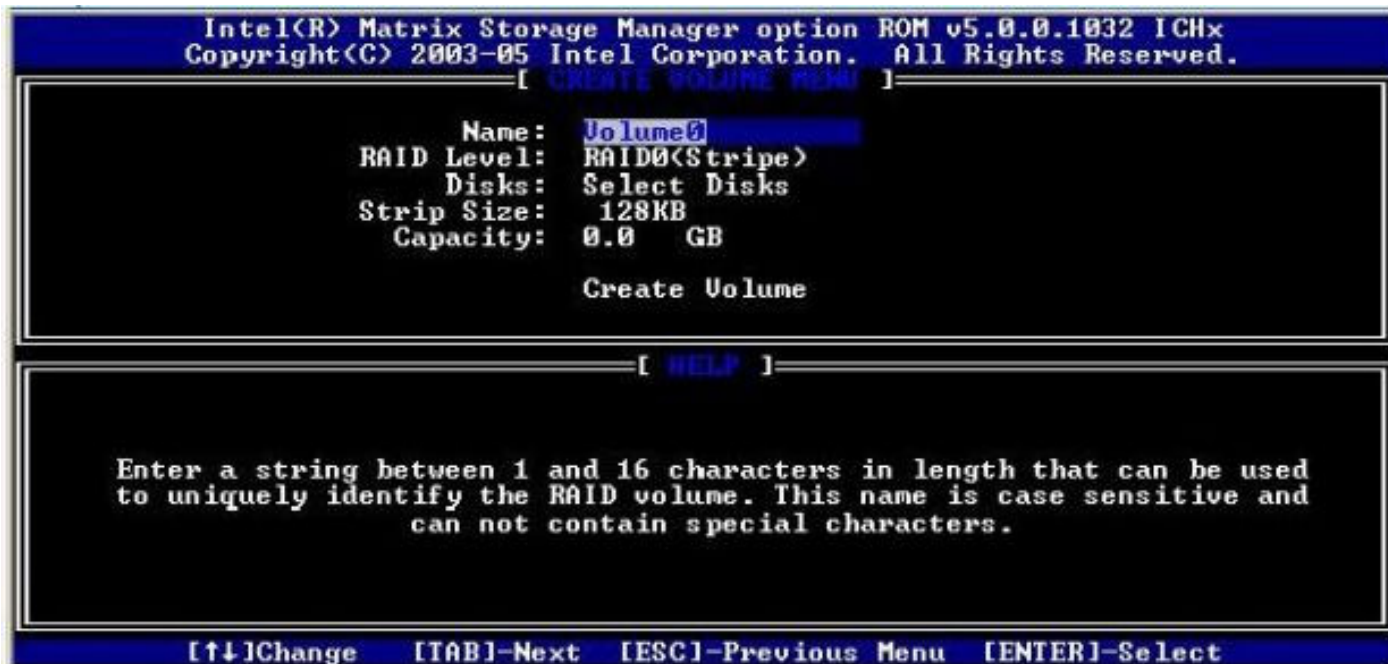
RAID Volumes:
None defined.

Physical Disks:
Port Drive Model          Serial #          Size      Type/Status(Vol ID)
0   ST3120023AS            3KA0H0KF         111.8GB   Non-RAID Disk
1   ST3160023AS            3JS0NDYQ         149.1GB   Non-RAID Disk
3   ST360015AS             3KC01D1X         55.9GB    Non-RAID Disk

[↑↓]-Select      [ESC]-Exit      [ENTER]-Select Menu
```



3º Passo: Na tela seguinte, informe o Nome do Volume (Name) e avance com [ENTER]



4º Passo: Agora, na opção "RAID Level", selecione (usando setas) o nível de RAID:

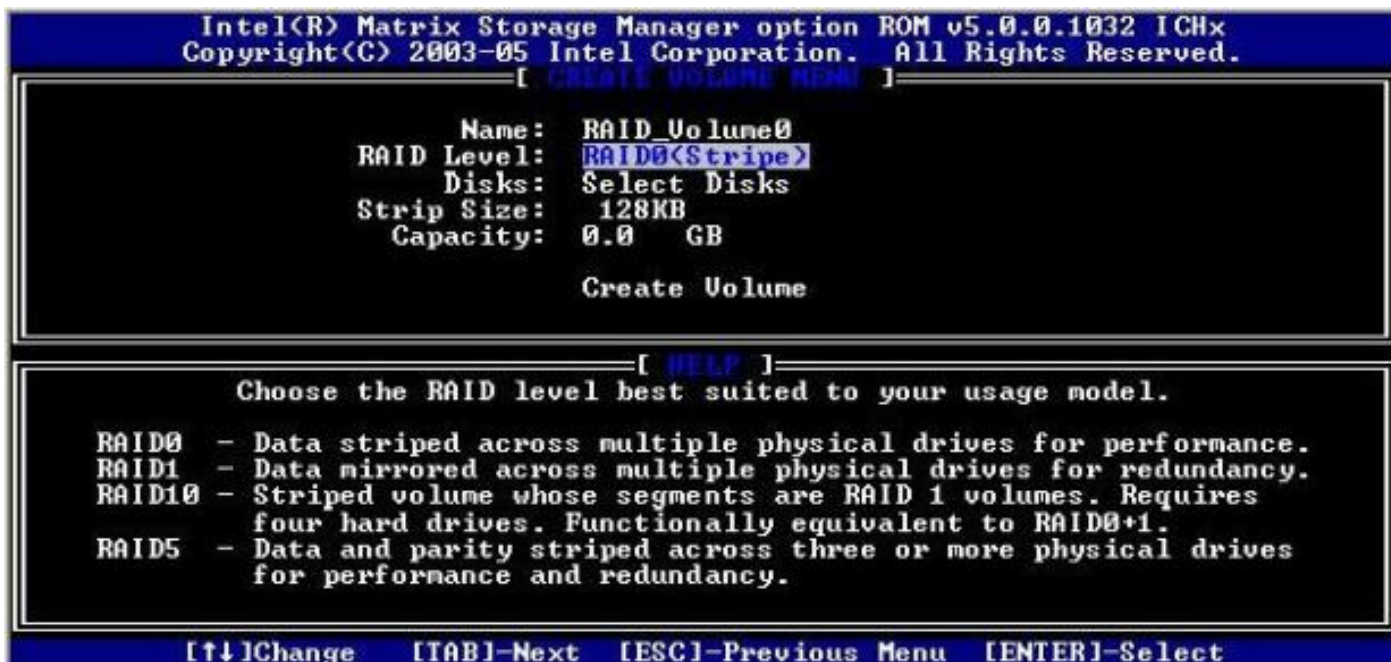
RAID0(Stripe)

RAID1(Mirror)

RAID10(RAID0+1)

RAID5(Parity)

Avance com [ENTER]



- :: Selecionando RAID0 e havendo apenas 2 discos rígidos, o configurador avança automaticamente sem habilitar essa opção.
- :: Selecionando RAID1 e havendo apenas 2 discos rígidos, o configurador avança automaticamente sem habilitar essa opção.
- :: Selecionando RAID10 e havendo apenas 4 discos rígidos, o configurador avança automaticamente sem habilitar essa opção.
- :: Selecionando RAID5 e havendo apenas 3 discos rígidos, o configurador avança automaticamente sem habilitar essa opção.



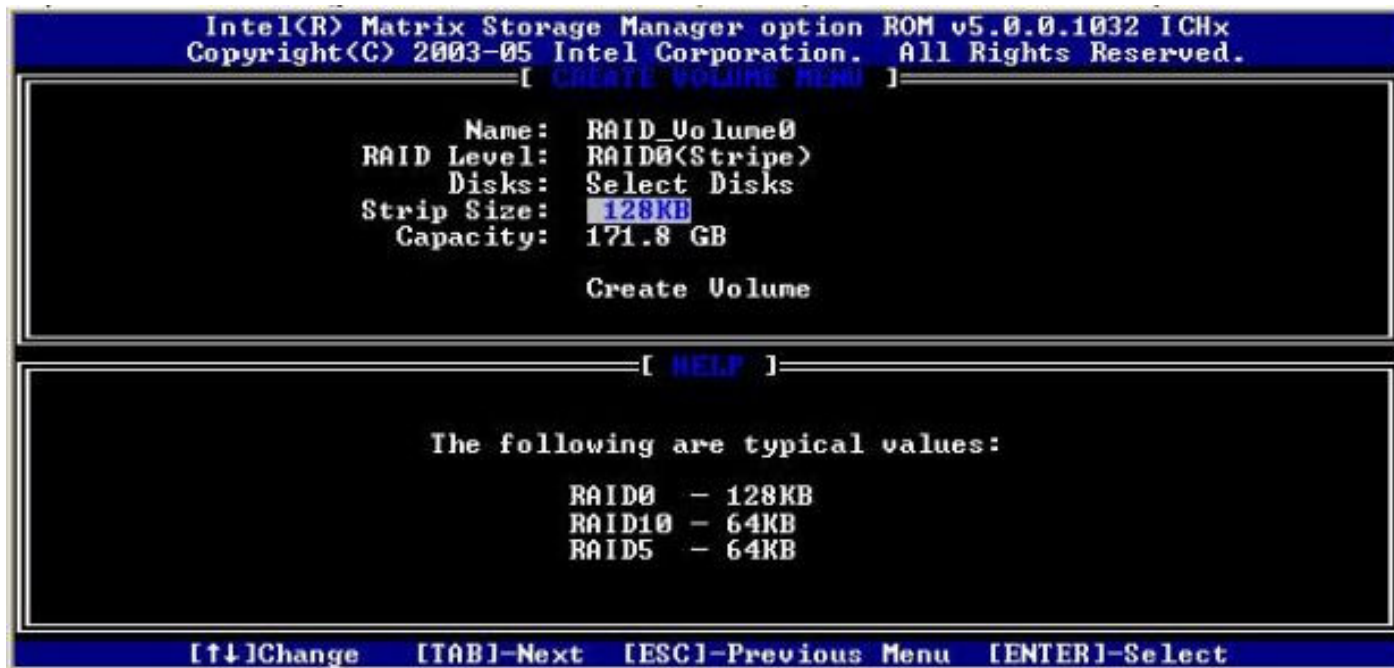


Havendo mais discos que a exigência mínima do volume, a opção "Disks" será habilitada.
Selecione os discos rígidos que farão parte do RAID (usando as setas para movimentar-se e Barra de Espaço para selecionar):



Avance com [ENTER]

5º Passo: Na opção "Strip Size", selecione o tamanho do bloco de dados, ou mantenha a opção "default" (caso o software não habilite essa opção):



Avance com [ENTER]



6º Passo: Na opção "Capacity" o usuário poderá particionar o volume de dados que foi criado. Informe o tamanho da partição inicial, ou prossiga com o tamanho máximo (já informada pelo configurador).

```
Intel(R) Matrix Storage Manager option ROM v5.0.0.1032 ICHx
Copyright(C) 2003-05 Intel Corporation. All Rights Reserved.
[ CREATE VOLUME MENU ]

Name:      Volume0
RAID Level: RAID0(Stripe)
Disks:     Select Disks
Strip Size: 128KB
Capacity:  171.8 GB

Create Volume

[ HELP ]

Enter the volume capacity. The default value indicates the
maximum volume capacity using the selected disks. If less
than the maximum capacity is chosen, creation of a second
volume is needed to utilize the remaining space.

[↑↓]Change [TAB]Next [ESC]-Previous Menu [ENTER]-Select
```

Avance com [ENTER]

7º Passo: A partir desse ponto o volume já foi configurado e os discos serão integrados ao RAID. Um alerta surgirá, indicando que o conteúdo dos discos será perdido. Para criar o volume, confirme com Y (Yes):

```
Intel(R) Matrix Storage Manager option ROM v5.0.0.1032 ICHx
Copyright(C) 2003-05 Intel Corporation. All Rights Reserved.
[ CREATE VOLUME MENU ]

Name:      RAID_Volume0
RAID Level: RAID0(Stripe)
Disks:     Select Disks
Strip Size: 128KB
Capacity:  171.8 GB

WARNING: ALL DATA ON SELECTED DISKS WILL BE LOST.
Are you sure you want to create this volume? <Y/N>:

Press "ENTER" to Create the specified volume.

[↑↓]Change [TAB]Next [ESC]-Previous Menu [ENTER]-Select
```

O configurador retorna à tela inicial, mostrando o volume já criado. Avance até a opção Exit.

O sistema será reiniciado. Após o boot, siga com a instalação do sistema operacional.